

គោលនយោបាយសង្ខេប

# លទ្ធផលនៃសិក្ខាសាលាស្តីពី «តម្រូវការ បច្ចេកទេសនិងការវាយតម្លៃហានិភ័យ៖ ឆ្ពោះទៅរកទស្សនវិស័យ ក្នុងការគ្រប់គ្រង និងអភិរក្សប្រភេទត្រីផ្លាស់ទី ក្នុងប្រទេសកម្ពុជា»

ថ្ងៃទី១៧-១៨ ខែតុលា ឆ្នាំ២០១៨



សិក្ខាសាលានេះត្រូវបានរៀបចំឡើងក្នុងទីក្រុងភ្នំពេញដោយ វិទ្យាស្ថានស្រាវជ្រាវ និងអភិវឌ្ឍន៍ជលផលទឹកសាប និងសាកល វិទ្យាល័យ ណេវ៉ាដា រ៉េណូ ដោយមានការសម្របសម្រួលដោយស្ថាប័ន ហ្វ៊ីសបាយអូ ដែលជាផ្នែកមួយនៃគម្រោងអចិន្ត្រៃយ៍នៃ ទន្លេមេគង្គ ចូលរួមឧបត្ថម្ភ ថវិកាដោយទីភ្នាក់ងារ USAID ។ សិក្ខាសាលានេះ ធ្វើឡើងក្នុងគោលបំណងប្រមូលផ្តុំអ្នកជំនាញដើម្បីកំណត់នូវតម្រូវការទិន្នន័យដែលមាន អាទិភាពខ្ពស់សម្រាប់ត្រីផ្លាស់ទីនៅក្នុងអាងទន្លេមេគង្គ ក៏ដូចជាឧបករណ៍ដើម្បីបំពេញតម្រូវការទាំងនេះ ព្រមទាំងបង្កើតធាតុនៃចក្ខុវិស័យរួម សម្រាប់ការគ្រប់គ្រង និងអភិរក្សត្រីផ្លាស់ទីនៅក្នុងប្រទេសកម្ពុជា និងពិភពក្រៅពីវិធីសាស្ត្រក្នុងការគ្រប់គ្រង និងជំហានបន្ទាប់ដើម្បីសម្រេចបាន នូវទស្សនវិស័យនេះ។ នៅក្នុងសិក្ខាសាលានេះ មានអ្នកចូលរួមចំនួន៦៧នាក់ មកពីបណ្តាអង្គការនិងស្ថាប័នចំនួន២៦។

## ទិន្នន័យដែលត្រូវការនិងចាត់ជាអាទិភាពត្រូវបានកំណត់សម្រាប់ប្រភេទត្រីផ្លាស់ទី ទិន្នន័យដែលត្រូវការ និងចាត់ជាអាទិភាព ត្រូវបានកំណត់សម្រាប់ប្រភេទត្រីផ្លាស់ទី ក្នុងកម្រិតចម្រុះប្រភេទ

- ជម្រក និងកន្លែងពង-កូនសំខាន់ៗ
- ផ្លូវសម្រាប់ត្រីផ្លាស់ទី និងប្រវែងក្នុងការផ្លាស់ទី
- រយៈវេលាក្នុងការផ្លាស់ទី
- វដ្តជីវិតនៃប្រភេទត្រីនីមួយៗ

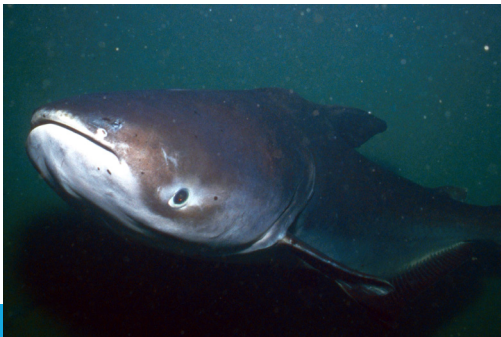
## ទិន្នន័យដែលត្រូវការនិងចាត់ជាអាទិភាពត្រូវបានកំណត់សម្រាប់ប្រភេទត្រីផ្លាស់ទី ក្នុងកម្រិតប្រភេទ

- វដ្តជីវិត និងប្រវត្តិជីវិត
- កន្លែងពង-កូន
- តម្រូវការបរិស្ថាន និងទីជម្រក
- ផ្លូវសម្រាប់ត្រីផ្លាស់ទី និងចម្ងាយក្នុងការផ្លាស់ទី
- ភាពសម្បូរបូរបៀប និងនិន្នាការនៃប្រភេទត្រី



## ឧបករណ៍ និងបច្ចេកវិទ្យាដែលអាចដោះស្រាយតម្រូវការទិន្នន័យទាំងនេះ

- គំរូហ្សែន Genetic sampling អាចយកមកប្រើ ដើម្បីទទួលបានព័ត៌មានពីទំនាក់ទំនងនៃចំនួនត្រី



- គំរូពីឧបករណ៍ Hydroacoustic sampling បើទោះជាមានតម្លៃខ្ពស់ វាអាចប្រើប្រាស់បាន សម្រាប់ការកត់ត្រាពីភាពសម្បូរបែប ឥរិយាបថ និងការប្រើប្រាស់ទីជម្រករបស់ត្រី
- ចំណេះដឹងពីអរកូស្ត្រី នៅក្នុងមូលដ្ឋាន Local ecological knowledge គឺជាមូលដ្ឋានគ្រឹះ ក្នុងការយល់ដឹងពីប្រភេទត្រីដែលផ្លាស់ទី
- ការធ្វើស្ទង់សំណៅត្រីយៈពេលវែង Long-term fish sampling ផ្តល់នូវឱកាសដើម្បីប្រមូលព័ត៌មានទាក់ទងនឹងទិន្នន័យដែលតម្រូវការចាំបាច់
- កត់សម្គាល់បច្ចេកទេសនេសាទយកមកវិញ Mark-recapture techniques មានដូចជា ការបំពាក់ស្លាកសញ្ញាសម្គាល់លើខ្លួនត្រី ឬប្រើឧបករណ៍ទទួលព័ត៌មាន ដើម្បីកត់ត្រាពីការផ្លាស់ទី និងការប្រើប្រាស់ជម្រករបស់ត្រី
- អុតូលីត អតិសុខុមគីមី (សិក្សាស្រាវជ្រាវឆ្អឹងជាប់ខួរក្បាលត្រី) Otolith microchemistry ដើម្បីបកស្រាយព័ត៌មានសំខាន់ៗ ពីរដ្ឋជីវិត និងផ្លូវដែលត្រីផ្លាស់ទី

### ធាតុផ្សំនៃទស្សនវិស័យសម្រាប់ត្រីប្រភេទផ្លាស់ទី

- គុណភាពរវាងតម្រូវការរបស់មនុស្ស និងបរិស្ថាន (ត្រី)
- ភាពសម្បូរបែបនៃចំនួនត្រី ដើម្បីធ្វើឲ្យជីវភាពរស់នៅរបស់មនុស្ស និងសន្តិសុខស្បៀងមាននិរន្តរភាព
- ទឹកស្អាត និងបរិស្ថានស្អាត
- សកម្មភាពក្នុងការងារអភិរក្ស ឬកម្រិតទាំងការបង្កើនការយល់ដឹង ស្តីអំពីការការពារទីជម្រកដោយចីរភាព
- ការសម្របសម្រួលក្នុងចំណោមភាគីពាក់ព័ន្ធ
- ការបង្កើតផ្លូវត្រីឆ្លងកាត់
- សុខភាព និងភាពសម្បូរបែប ដងស៊ីតេត្រីផ្លាស់ទី ដែលអាចផ្លាស់ទីដោយសេរី
- បង្កើនការស្រាវជ្រាវដែលអាចផ្តល់ទិន្នន័យ និងចំណេះដឹងដើម្បីស្វែងយល់ពីរដ្ឋជីវិតរបស់ត្រី
- ថែរក្សាជីវចម្រុះ
- ការការពារផ្លូវសម្រាប់ត្រីផ្លាស់ទីក្នុងទន្លេ ដែលមានលំហូរដោយសេរី
- អភិបាលកិច្ចរឹងមាំ ឬកម្រិតទាំងការពង្រឹងផ្លូវច្បាប់ ដើម្បីការពារ ការនេសាទខុសច្បាប់ និងការចូលពាក់ព័ន្ធរបស់សហគមន៍ក្នុងការគ្រប់គ្រងដងស៊ីតេត្រី

### សកម្មភាពចាត់ជាអាទិភាព និងផែនការបន្ទាប់

- កសាងទំនុកចិត្ត និងកិច្ចសហប្រតិបត្តិការ Build trust and collaboration រវាងសមាជិកក្នុងសហគមន៍ជាមួយអ្នកគ្រប់គ្រង ដើម្បីធ្វើការជាមួយគ្នាសម្រាប់ពង្រឹងការអនុវត្តច្បាប់ និងការអភិរក្ស
- ធ្វើការស្រាវជ្រាវឲ្យបានច្រើន Conduct more research ដើម្បីបំពេញបន្ថែមនូវចំណេះដឹងក្នុងចន្លោះខ្វះខាត បង្កើនការវាយតម្លៃស្តុកទិន្នផលត្រី ហើយនឹងការការពារផ្លូវដែលត្រីផ្លាស់ទី
- រៀបចំផែនការមេ/ផែនការសកម្មភាព Develop a master plan/action plan សម្រាប់គ្រប់គ្រងត្រីផ្លាស់ទី ដែលកំណត់គម្រោងអាទិភាព ការកសាងសមត្ថភាពវគ្គបណ្តុះបណ្តាល ប្រភេទត្រីសំខាន់ៗ តំបន់គ្រប់គ្រង ព្រមទាំងកម្រិតក្នុងការគ្រប់គ្រង រួមជាមួយនឹងបេសកកម្មតួនាទី និងផែនការដាក់លាក់សម្រាប់អ្នកពាក់ព័ន្ធដែលចូលរួមទាំងឡាយ
- ស្វែងរកដឹងឯកម្នាក់ Identify a champion ដើម្បីសម្របសម្រួលសកម្មភាពការងារ និងបន្តឲ្យការខិតខំប្រឹងប្រែងនេះដើរទៅមុខ
- បង្កើនទំនាក់ទំនង និងការសម្របសម្រួល Improve communication and coordination ជាមួយអ្នកពាក់ព័ន្ធ
- បង្កើនការអនុវត្តច្បាប់ជលផល Improve law enforcement តាមរយៈកំណែទម្រង់រដ្ឋាភិបាល មានការចូលរួមពីសំណាក់មន្ត្រីជាន់ខ្ពស់ បង្កើនកញ្ចប់ថវិកាក្នុងការល្បួត ប្រើឧបករណ៍បង្ហោះដើម្បីថតមើលនិងល្បួត ឱកាសរកប្រាក់ចំណូលបន្ថែម ព្រមទាំងកម្មសិក្សា
- បង្កើនការយល់ដឹង និងការចូលរួម Increase community awareness and engagement ពីសហគមន៍អំពីនិរន្តរភាពនៃធនធានជលផល ដើម្បីឲ្យពួកគាត់មានអារម្មណ៍ថាមានភាពជាម្ចាស់ ហើយក៏អាចមើលឃើញថាពួកគាត់អាចធ្វើជាផ្នែកមួយក្នុងការដោះស្រាយបញ្ហាតាមរបៀបណា
- ដាក់បញ្ចូល Integrate ទៅក្នុងយុទ្ធសាស្ត្រក្នុងការគ្រប់គ្រង និងគម្រោងដែលមានស្រាប់ មានដូចជាផែនការមេ ឬក៏គោលដៅអភិវឌ្ឍប្រកបដោយនិរន្តរភាព ព្រមទាំងលើកពីរឿងរ៉ាវត្រីផ្លាស់ទីមកពិភាក្សាដោយពាក់ព័ន្ធនឹងការអភិវឌ្ឍនិងការគ្រប់គ្រងទឹកដើម្បីឲ្យគុណតម្លៃត្រីត្រូវបានគិតគូរ
- ថែរក្សា Keep ច្រករបៀងទន្លេសេកុង-មេគង្គ-ទន្លេសាប ឲ្យមានលំហូរដោយសេរី
- ការធានាអាយមានថវិកា Secure funding ដើម្បីធ្វើការសិក្សាស្រាវជ្រាវនិងគ្រប់គ្រងត្រីផ្លាស់ទី ដោយចាត់វាជាអាទិភាព
- ចែករំលែកទិន្នន័យ Share data ក្នុងចន្លោះអ្នកស្រាវជ្រាវ អ្នកគ្រប់គ្រងគម្រោង សមាជិកក្នុងសហគមន៍ មន្ត្រីរដ្ឋាភិបាល ក្នុងគោលបំណងបង្កើនការសម្របសម្រួល រៀបរយការស្ទង់នៃកិច្ចខិតខំប្រឹងប្រែង និងការប្រើប្រាស់ទិន្នន័យដែលមានស្រាប់ ដើម្បីស្រាវជ្រាវនិងការគ្រប់គ្រង

មតិយោបល់ និងអនុសាសន៍ដែលចងក្រងនៅក្នុងគោលនយោបាយសង្ខេបនេះ គឺទទួលបានពីអ្នកចូលរួមក្នុងសិក្ខាសាលា ដោយមិនបានឆ្លុះបញ្ចាំង ឬក៏ជាមតិរបស់អ្នករៀបចំសិក្ខាសាលា ឬក៏ដៃគូសហការរបស់គម្រោងអន្តរជាតិរបស់ទន្លេមេគង្គនោះទេ។